



Auteurs: Arnold van Kreveld, Robert Kwak en Anton Stortelder

Op naar Basis- kwaliteit Natuur

Natuur is in. Zeker in combinatie met het sterk gevoelde streven naar meer duurzaamheid in ons handelen. Er zijn initiatieven te over. Gemeenten, vrijwilligers en bedrijven maken geveltuintjes, zetten bijenhôtels neer en zaaien terreintjes in. De energie is groot en het enthousiasme meeslepend. Maar sluit de schaal van de oplossingen wel aan op de schaal van de problemen? Wordt er wel gewerkt aan de juiste (deel)oplossingen? En, ook niet onbelangrijk, wordt bijgehouden of alle inspanningen effect hebben?

Gerichte natuurbescherming heeft zin. Een structurele aanpak van de juiste oorzaken kan allerlei soorten uit de gevarezone halen. Denk aan de kerkuil (aanbieden nestkasten) en verschillende soorten amfibieën (herstel poelen). Maar zolang de grote onderliggende problemen (stikstofuitstoot, schaalvergroting in de landbouw met het verdwijnen van landschapselementen, intensief grondgebruik met monoculturen, verdroging, pesticidgebruik et cetera) niet worden aangepakt, blijft het behelpen.

Basiskwaliteit

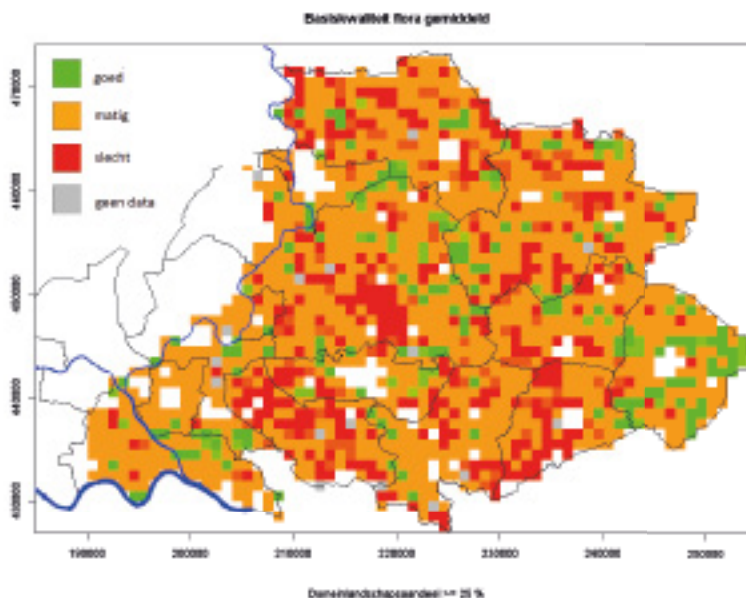
Vogelbescherming Nederland is zo'n 5 jaar geleden gestart met het concept Basiskwaliteit Natuur vanuit de overtuiging dat een brede aanpak nodig is. Alleen daarmee kan worden voorkomen dat nog veel meer wilde plant- en diersoorten – waaronder ook veel algemene soorten – in de gevarezone terechtkomen. Nu al staan 23, voorheen algemene vogelsoorten als spreeuw en huismus, op de lijst van bedreigde soorten. Weidevogelpopulaties zijn in enkele decennia met 90 procent of meer afgenomen. Insectenaantallen namen met ruim 70 procent af. De Living Planet Index van het Wereld Natuur Fonds geeft hetzelfde beeld; voorheen vitale populaties van een groot aantal soorten worden ieder jaar een beetje kleiner. En veel beetjes tikken aan.

Weidevogels zijn niet te redden met alleen nestbescherming, insecten hebben meer nodig dan natuurlijk bembel. Niets ten nadele van deze initiatieven, maar zonder structurele aanpak schieten ze tekort en vertragen ze op zijn best de achteruitgang. Een gezonde omgeving met levenskrachtige populaties is alleen mogelijk als de kwaliteit van de omgeving op orde is. Bepalend daarbij zijn: 1) milieu, 2) inrichting en 3) gebruik en beheer.

Het **milieu** kan worden vergeleken met de fundering van een huis. Je kunt geen veilig huis bouwen als de fundering slecht is. Te veel gif, verdroging, overbesteding, het zijn voorbeelden van milieucondities die niet op orde zijn.

Als het huis op orde is kunnen de kamers worden ingericht. Ook bij een landschap hoort een bepaalde, bij dat landschap passende **inrichting**. Amfibieën hebben poelen nodig en grauwe klauwieren in het agrarisch cultuurlandschap meidoornhagen.

Gebruik en beheer. Zoals een ingericht huis moet worden onderhouden, geldt dat ook voor een landschap. Een poel die aan zijn lot wordt overgelaten groeit uiteindelijk



Gemiddelde basiskwaliteitscore flora per km-hok in Oost-Gelderland

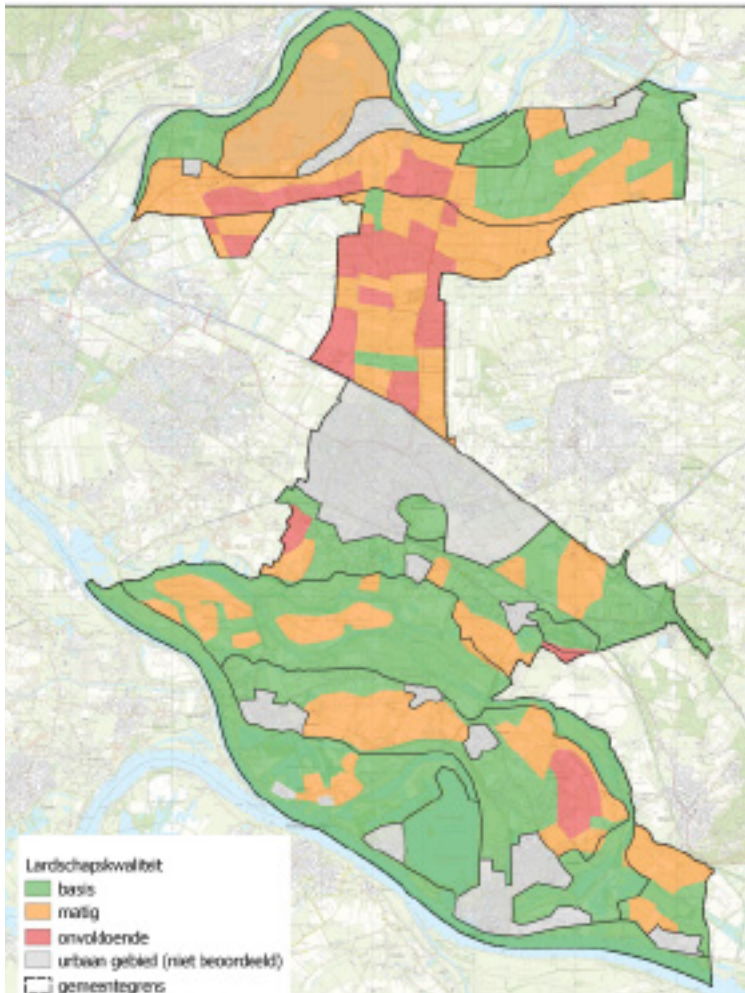
dicht, een haag met meidoorns verdwijnt door opslag van grotere bomen. Een grasland dat te vaak wordt gemaaid, gespoten en intensief bemest, zal nooit de noodzakelijke bloemenrijkdom voor insecten en daarmee weidevogels herbergen.

Concept

Bij het concept Basiskwaliteit Natuur wordt ervan uitgegaan dat in ieder landschap een set algemene tot vrij algemene soorten wilde planten en dieren voorkomt, gekoppeld aan de omstandigheden die voor het desbetreffende landschap kenmerkend zijn. Als de algemene soorten algemeen blijven is er sprake van basiskwaliteit.

Het vinden van een adequate aanpak om basiskwaliteit te bereiken is een zoektocht. Het concept Basiskwaliteit kan helpen om de juiste richting te vinden. Inmiddels is er een uitgewerkt concept, politieke steun, lokale betrokkenheid en een aanpak gebaseerd op kennis en enthousiasme.

Op een groot symposium op 21 april 2021 worden de ideeën gedeeld met alle betrokken partijen. In het boek *Nederlandse vogels in hun domein* (2021), dat tijdens het symposium wordt gepresenteerd, is basiskwaliteit uitgewerkt voor de vogelbevolking in alle Nederlandse landschapstypen. Ook wordt een aanzet gegeven voor een aantal andere diergroepen. Dit boek geeft dus veel informatie over hoe basiskwaliteit eruitziet.



Basiskwaliteit van het landschap in de gemeente Zevenaar

Oost-Gelderland

Voor Oost-Gelderland is in opdracht van de provincie een methodiek ontwikkeld om de Basiskwaliteit Natuur (Biodiversiteit) in kaart te brengen. Voor zover de basiskwali-

Neem Basiskwaliteit Natuur als uitgangspunt voor de gemeentelijke omgevingsvisie. Kies voor herstel als centrale doelstelling

teit niet op orde is, wordt aangegeven welke maatregelen genomen kunnen worden om deze te herstellen.

Allereerst zijn de in de regio voorkomende landschappen beschreven, de bijpassende streekeigen landschapselementen benoemd

Over het symposium *Basiskwaliteit*

21 april 2021 is het moment waarop alle opgedane ervaring breed wordt gedeeld met andere partijen. Dat gebeurt op het symposium "Basiskwaliteit voor Natuur, voorwaarde voor herstel!" in Cuijk, met interessante sprekers en de presentatie van het boekwerk Nederlandse vogels in hun domein. Daar worden ook op de praktisch gerichte parallelsessies georganiseerd over basiskwaliteit in de stad, het landelijk gebied, de rol van de samenleving, het effect van de inrichting van natuurlijke klimaatbuffers, de rol van gemeenten, de betekenis van de Omgevingswet en de wetenschappelijke onderbouwing van het concept Basiskwaliteit.

Bezoekers van het symposium worden in 1 dag helemaal bijgepraat en bekijken daarna met een nieuwe bril hoe problemen integraal kunnen worden opgelost en de oplossingen bij kunnen dragen aan de grote ruimtelijke transitie waar we voor staan: energie, landelijk gebied, wonen en klimaat. Zware onderwerpen, maar alle gericht op de vraag hoe we samen de kwaliteit van onze omgeving kunnen verbeteren.

en is een lijst gemaakt van de voor dat landschap karakteristieke soorten. Op basis van verspreidingsgegevens van vogels, dagvlinders, herpetofauna en wilde planten is per landschapstype – en daarbinnen per vierkante kilometer – de soortdiversiteit bepaald. Op basis van een selectie van algemene en vrij algemene soorten en beoordelingscriteria is vervolgens per kilometerhok de kwaliteit beoordeeld als goed, matig of slecht.

Aanvullend op de Basiskwaliteit Natuur (Biodiversiteit) is in een nadere uitwerking in de gemeente Zevenaar de Basiskwaliteit Natuur (Landschap) in beeld gebracht. Gekeken is of de landschappen herkenbaar zijn aan hun huidige verschijningsvorm, naar de aanwezigheid van streekeigen landschapselementen en naar het onderhoud en het beheer van het landschap. Ook de beleefbaarheid en toegankelijkheid van het landschap en het agrarisch grondgebruik zijn als criteria meegenomen.

Gebaseerd op beide beoordelingen is een handelingsperspectief bepaald voor milieucriteria, inrichtingselementen, en het beheer en gebruik. Kijkend naar bijvoorbeeld het kommenlandschap van de grote rivieren zijn de belangrijkste milieumaatregelen

minder pesticidengebruik in de akkerbouw en een betere waterkwaliteit in de watergangen. Het herstel van de inrichting vergt ondiepere ontwatering, de aanleg van heggen, poelen, kruidenranden en langs watergangen “natuurlijke” oevers en bufferzones. Het beheer zou zich moeten richten op behoud van de inrichting en daarnaast op het overlaten van geogoste akkers (stoppelvelden) voor wintervogels.

Het proces

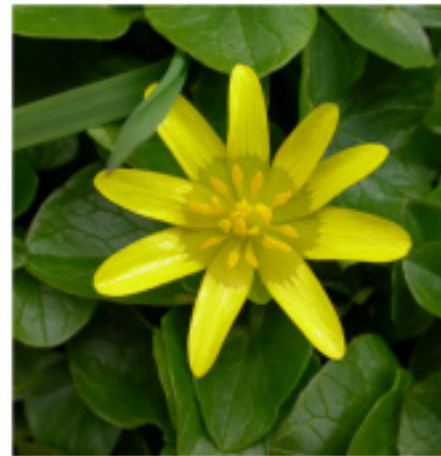
Om te komen tot Basiskwaliteit Natuur kan een aantal stappen worden genomen. De gemeente is een logische partij om dit proces te trekken, maar het is ook mogelijk dat een andere partij opstaat. Bijvoorbeeld een waterschap, een groep professionele vrijwilligers of een agrarische natuurvereniging.

Het begint allemaal met het committeren van alle gebiedspartijen aan een langjarige inspanning en het zetten van de volgende stappen:

1. analyseer de gemeentelijke doelstellingen in de omgevingsvisies en in het bestaande beleidsinstrumentarium. Maak de koppeling met andere relevante sectoren;
2. definieer de gewenste Basiskwaliteit;
3. beoordeel de bestaande kwaliteit van natuur en landschap;
4. start gebiedsprocessen met belanghebbenden;
5. formuleer het handelingsperspectief om te komen tot de gewenste basiskwaliteit en identificeer projecten;
6. monitor de impact op het landschap en de natuurwinst.

Naar de juiste schaal

Na het gezamenlijk doorlopen van een gebiedsproces ontstaat een onderbouwd,



Karakteristieke soorten van het agrarisch landschap van de uiterwaarden: (van linksboven met de klok mee) ringmus, bruin blauwtje, speenkruid en rugstreeppad. Beeld Arnold van Kreveld

breedgedragen inzicht in de eigen omgeving. Ook is dan overeenstemming bereikt over de gewenste kwaliteit en hoe deze te bereiken. Zo'n proces kost tijd, maar is noodzakelijk om tot uitvoering te komen. Het is zaak dat de juiste maatregelen worden genomen op de juiste schaal en dat de oplossingen zijn afgestemd op de schaal van de problemen.

Over zelf aan de slag gaan

Vogelbescherming en Naturio geven samen de eendaagse cursus “Basiskwaliteit Natuur realiseren” (<https://www.naturio.nl/basiskwaliteit-natuur-realiseren/>). Basiskwaliteit is een logisch uitgangspunt voor een omgevingsvisie of -plan. In de cursus wordt het concept verder uitgelegd, het stappenplan toegelicht en tools aangereikt om doelen te bepalen en maatregelen te formuleren. Er is

daarbij voldoende ruimte om de ideeën uit te werken in een eigen casus.

Vogelbescherming werkt daarnaast, samen met IPC Groene Ruimte, aan een zogenaamde meetlat biodiversiteit (www.biodiversiteitapp.nl). Dit praktische instrument gaat uit van het principe dat een hoge soortenrijkdom wordt bereikt als de voorwaarden daar

voor aanwezig zijn. Op basis van indicatoren wordt een waarde gegeven aan deze voorwaarden. In een vooraf vastgesteld gebied worden diverse vragen gesteld die tot een score leiden. Het verschil tussen de score en de potentie van het gebied is de basis voor het nemen van maatregelen (inrichting en beheer) die leiden tot een hogere biodiversiteit.